

# Plano Diretor de Tecnologia da Informação (PDTI)



## **Conselho Regional de Contabilidade de Rondônia**

### **Conselho Diretor**

Contador Jair Genor Bevilaqua  
Presidente

Contadora Elba Oliveira de Araújo  
Vice-presidente de Administração e Finanças

Contadora Regina Célia Felipe Mendes Mancebo  
Vice-presidente de Controle Interno

Contadora Ana Paula de Lima Fank  
Vice-presidente de Desenvolvimento Profissional

Contador José Cláudio Ferreira Gomes  
Vice-presidente de Fiscalização, Ética e Disciplina

### **Diretoria Executiva**

Letícia Freitas dos Santos  
Diretora Executiva

### **Comitê de Tecnologia da Informação**

Leticia Emily Moronha Moura Costa  
Coordenadora

Contador Silvano Sabino de Souza  
Membro

Contador Victor Morelly Dantas Moreira  
Conselheiro do CRCRO

# Plano Diretor de Tecnologia da Informação (PDTI)

(Versão 1.0)

## 2024-2025

Centro de Processamento de Dados – CRCRO  
Porto Velho, RO  
2024

## SUMÁRIO

<b>SUMÁRIO</b> .....	<b>4</b>
<b>HISTÓRICO DE ALTERAÇÕES</b> .....	<b>5</b>
<b>APRESENTAÇÃO</b> .....	<b>6</b>
<b>ESCOPO</b> .....	<b>7</b>
<b>PERÍODO DE VALIDADE E MONITORAMENTO</b> .....	<b>7</b>
<b>DIRECIONAMENTO ESTRATÉGICO</b> .....	<b>7</b>
<b>METODOLOGIA APLICADA</b> .....	<b>7</b>
<b>ETAPAS DA METODOLOGIA APLICADA</b> .....	<b>7</b>
<b>DOCUMENTOS DE REFERÊNCIA</b> .....	<b>8</b>
<b>EQUIPE DE ELABORAÇÃO DO PDTI</b> .....	<b>8</b>
<b>MAPA ESTRATÉGICO DO SISTEMA CFC/CRCs - 2018/2027</b> .....	<b>8</b>
<b>MISSÃO, VISÃO E VALORES DA TI NO CRCRO</b> .....	<b>9</b>
<b>DIRETRIZES E ESTRATÉGIA DE TI DO CRCRO</b> .....	<b>9</b>
<b>ORGANIZAÇÃO DA TI</b> .....	<b>10</b>
<b>ESTRUTURA FUNCIONAL ATUAL DA TI</b> .....	<b>11</b>
<b>DIAGNÓSTICO</b> .....	<b>11</b>
<b>RESULTADOS DO PDTI ANTERIOR</b> .....	<b>11</b>
<b>ANÁLISE E MELHORIAS</b> .....	<b>11</b>
<b>ANÁLISE SWOT</b> .....	<b>12</b>
<b>MODELO DE GOVERNANÇA DE TI</b> .....	<b>13</b>
<b>PROJETO E AÇÕES PRIORITÁRIAS GOVERNANÇA DE TI</b> .....	<b>14</b>
<b>Projeto 1: Gestão estratégica de TI</b> .....	<b>14</b>
<b>INFRAESTRUTURA TECNOLÓGICA</b> .....	<b>14</b>
<b>Projeto 2: Infraestrutura tecnológica</b> .....	<b>14</b>
<b>RELACIONAMENTO COM CLIENTES</b> .....	<b>14</b>
<b>Projeto 3: Aprimoramento do relacionamento com clientes e comunicação</b> .....	<b>14</b>
<b>SISTEMA DE INFORMAÇÃO</b> .....	<b>14</b>
<b>Projeto 4: Aprimoramento do Sistema de Informação e eficiência operacional</b> .....	<b>14</b>
<b>INVENTÁRIO DE NECESSIDADES</b> .....	<b>14</b>
<b>FATORES CRÍTICOS PARA A IMPLANTAÇÃO DO PDTI</b> .....	<b>15</b>
<b>GLOSSÁRIO</b> .....	<b>17</b>

## HISTÓRICO DE ALTERAÇÕES

<b>Data</b>	<b>Versão</b>	<b>Descrição</b>	<b>Responsável</b>
01/03/2024	1.0	Criação do documento	Centro de Processamento de Dados
08/03/2024	1.0	Análise do PDTI 2024/2025	Comitê de Tecnologia da Informação
28/03/2024	1.0	Aprovação do PDTI 2024/2025	Plenário

## APRESENTAÇÃO

O presente documento introduz o Plano Diretor de Tecnologia da Informação (PDTI) desenvolvido pelo Centro de Processamento de Dados (CPD) para atender às demandas do Conselho Regional de Contabilidade de Rondônia. Elaborado com foco no biênio de 2024/2025, o PDTI tem como propósito principal facilitar um processo eficiente que atenda às necessidades da organização de forma abrangente.

O PDTI busca promover um ambiente tecnológico alinhado com as metas e exigências do Conselho Regional de Contabilidade de Rondônia. Com o intuito de garantir uma operação eficaz e em consonância com as expectativas da instituição, este plano é apresentado como um guia estratégico para o desenvolvimento e aprimoramento dos recursos tecnológicos nos próximos dois anos.

Uma vez aprovado, o PDTI será submetido a um monitoramento regular, a cada quadrimestre, visando avaliar a implementação das ações previstas e realizar ajustes conforme necessário. Anualmente, será conduzida uma revisão abrangente do plano, alinhando-o com as programações orçamentárias e garantindo sua adaptação contínua às demandas emergentes e à evolução das metas do Conselho Diretor.

Este documento reflete o compromisso do CPD em proporcionar um ambiente tecnológico que otimize as operações do Conselho Regional de Contabilidade de Rondônia. As ações propostas no PDTI buscam não apenas atender às demandas presentes, mas também antecipar e preparar a organização para os desafios futuros, garantindo uma infraestrutura tecnológica robusta e adaptável.

**Leticia Emily Moronha Moura Costa**  
Coordenadora

## ESCOPO

O escopo do Plano Diretor de Tecnologia da Informação (PDTI) abrange diretamente o Conselho Regional de Contabilidade de Rondônia (CRCRO), seus profissionais e solicitantes de serviços. Ele direciona esforços para atender às necessidades avaliadas e priorizadas pelo Setor de Tecnologia de Informação. A implementação das ações definidas é de responsabilidade da Diretoria Executiva e da Coordenação de Tecnologia da Informação.

## PERÍODO DE VALIDADE E MONITORAMENTO

Este PDTI é válido para o biênio de 2024/2025, englobando a execução das ações e metas até o final de 2024. A Diretoria Executiva e o Centro de processamento de Dados serão responsáveis por monitorar as ações, metas e resultados. O processo de elaboração do próximo PDTI está previsto para iniciar em setembro de 2024 e será conduzido pelo Centro de Processamento de Dados do CRCRO.

## DIRECIONAMENTO ESTRATÉGICO

Diante do planejamento estabelecido, o PDTI visa organizar sistematicamente as atividades necessárias para a execução das decisões, destacando-se nos objetivos estratégicos da organização. Este documento serve como guia para alinhar as ações de tecnologia da informação com as metas globais do CRCRO, promovendo uma abordagem eficiente e estratégica para o desenvolvimento organizacional.

## METODOLOGIA APLICADA

A metodologia adotada segue o "Guia de PDTI do SISP 2.0", divulgado em 2015 pelo Ministério do Planejamento, Orçamento e Gestão (atual Ministério da Economia). Esta abordagem é adaptada às particularidades do Conselho Regional de Contabilidade de Rondônia. Para mais detalhes, o conteúdo referenciado está disponível em <http://www.sisp.gov.br/guiapdti/wiki/Documento> (acesso em 22/08/19).

## ETAPAS DA METODOLOGIA APLICADA



## DOCUMENTOS DE REFERÊNCIA

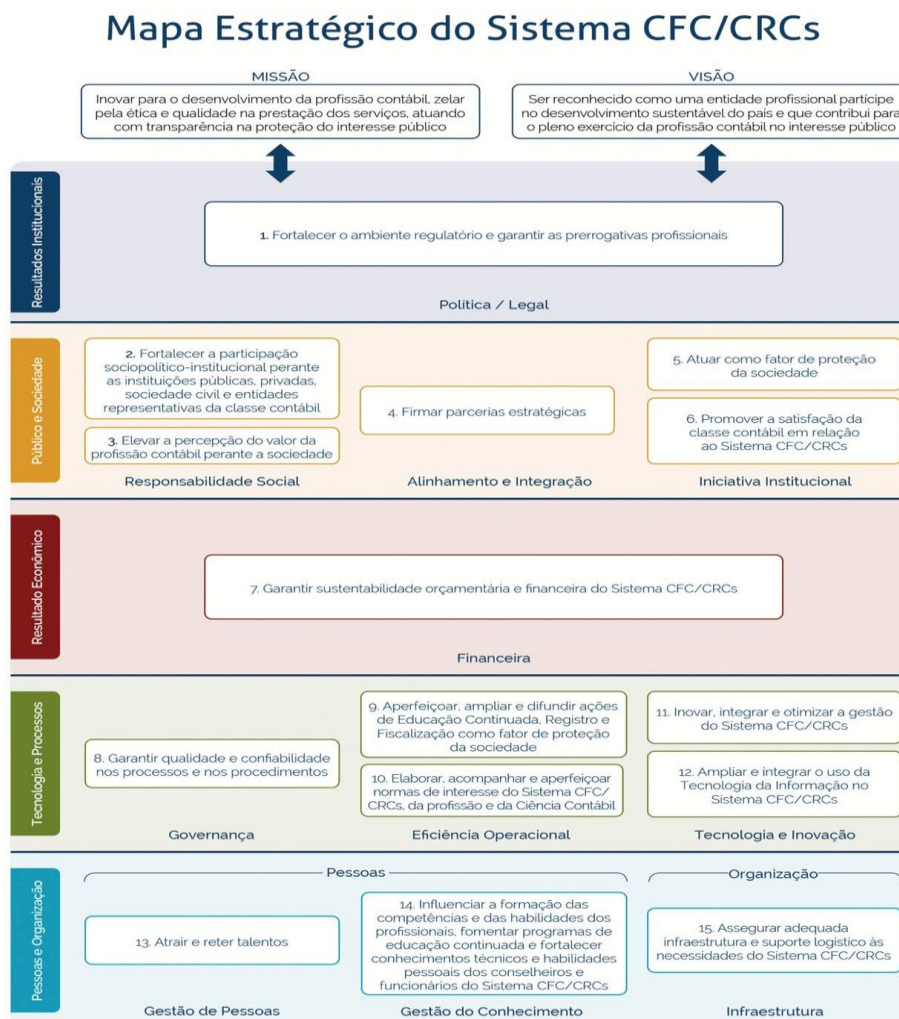
Foram utilizados os seguintes documentos como referência para elaboração do PDTI:

- Guia de PDTI do SISP;
- Políticas e termos relacionados à estruturação interna em atendimento à LGPD (<https://portal.crcro.org.br/governanca/lei-geral-de-proteo-de-dados-lgpd>);
- Plano de Trabalho para o exercício de 2024;
- Plano Anual de Contratações para o exercício de 2024 (<https://portal.crcro.org.br/governanca/plano-de-contratao>).

## EQUIPE DE ELABORAÇÃO DO PDTI

Este PDTI foi elaborado pelo Centro de Processamento de Dados e revisado pelo Comitê de Tecnologia da Informação sendo aprovado pelo plenário do CRCRO.

## MAPA ESTRATÉGICO DO SISTEMA CFC/CRCs - 2018/2027





Destaca-se o Objetivo Estratégico “12 - Ampliar e Integrar o Uso da Tecnologia da Informação no Sistema CFC/CRCs” que já possui os seguintes indicadores estabelecidos:

- Índice de capacitação de usuários em tecnologia;
- Índice de renovação do parque de informática.
- Índice de cumprimento das ações do PDTI.
- Índice de capacitação de empregados em ferramentas e/ou soluções de segurança da informação.

## MISSÃO, VISÃO E VALORES DA TI NO CRCRO

MISSÃO DA TI
Planejar, coordenar e executar soluções em tecnologia da informação, de forma a contribuir para o desenvolvimento institucional e social.
VISÃO DA TI
Ser referência na viabilização de soluções de tecnologia da informação no âmbito das instituições de Conselhos de Profissões regulamentadas.
VALORES DA TI
Alinhamento estratégico, Comprometimento, Cooperação, Ética, Segurança, Excelência em TI, Foco no profissional e Inovação.

## DIRETRIZES E ESTRATÉGIA DE TI DO CRCRO

A Tecnologia da Informação, que antes era vista como apoio administrativo, agora desempenha um papel crucial nas práticas comerciais. É um pilar estratégico para a gestão eficaz dos negócios, diretamente vinculado ao sucesso de uma empresa. No Sistema CFC/CRCs, as diretrizes de TI são fundamentais para consolidar a Tecnologia da Informação no Conselho Regional de Contabilidade de Rondônia, atendendo aos desafios organizacionais.

Este PDTI apresenta quatro diretrizes e estratégias alinhadas ao Planejamento Estratégico do Sistema CFC/CRCs.

Diretriz 1	Efetividade da gestão de Tecnologia da Informação
<b>Estratégias associadas</b>	Definir, validar e institucionalizar os processos fundamentais de governança de TI, seguindo as normas técnicas e processos de governança;
	Adequar a estrutura técnica do CRCRO ao modelo de governança de TI;
	Promover a cultura de inovação e aprendizagem contínua
<b>Alinhamento com o Mapa Estratégico</b>	Objetivo Estratégico 7: Garantir qualidade e confiabilidade nos processos e nos procedimentos

<b>Diretriz 2</b>	<b>Garantia da segurança da informação</b>
<b>Estratégias associadas</b>	Definir, validar e estabelecer os processos fundamentais de segurança da Informação baseados em ISO, ABNT e Cobit à estrutura técnica do CRCRO ao modelo de governança de TI.
	Garantir a disponibilidade e a integridade da informação.
	Prover suporte tecnológico.
<b>Alinhamento com o Mapa Estratégico</b>	Objetivo Estratégico 7: Garantir qualidade e confiabilidade nos processos e nos procedimentos.
	Objetivo Estratégico 3: Ampliar e integrar o uso da Tecnologia da Informação do Sistema CFC/CRCs.

<b>Diretriz 3</b>	<b>Garantir proposta orçamentária e alocação de recursos de investimento e custeio para TI</b>
<b>Estratégias associadas</b>	Definir e implantar um plano anual de investimento e custeio de TI para o CRCRO, conforme as ações previstas no PDTI.
<b>Alinhamento com o Mapa Estratégico</b>	Objetivo Estratégico 7: Garantir sustentabilidade orçamentária e financeira do Sistema CFC/CRCs.

<b>Diretriz 4</b>	<b>Manter atualizada, continuamente, a infraestrutura de tecnologia (hardware e software)</b>
<b>Estratégias associadas</b>	Garantir a melhoria contínua da infraestrutura de TI do CRCRO.
	Planejar os investimentos em hardware e software seguindo políticas, diretrizes e especificações definidas em instrumentos legais.
	Promover a renovação contínua da infraestrutura de TI do CRCRO, em termos de hardware e software, conforme os padrões definidos no Plano de Trabalho.
	Garantir que as configurações de hardware e software estejam em conformidade com os padrões homologados pelo CRCRO.
<b>Alinhamento com o Mapa Estratégico</b>	Objetivo Estratégico 2: Assegurar adequada infraestrutura e suporte logístico às necessidades do Sistema CFC/CRCs.
	Objetivo Estratégico 3: Ampliar e integrar o uso da Tecnologia da Informação do Sistema CFC/CRCs

## ORGANIZAÇÃO DA TI

Atualmente o setor de tecnologia da Informação conta apenas com uma coordenadora e um estagiário e, apesar do número ser incompatível, continuamente buscamos prestar um atendimento imediato a todas as demandas, categorizando e priorizando as mais urgentes.

## ESTRUTURA FUNCIONAL ATUAL DA TI

Cargo/Função	Quantidade
Coordenadora	1
Estagiário	1
<b>Total</b>	<b>2</b>

## DIAGNÓSTICO

### RESULTADOS DO PDTI ANTERIOR

Com o objetivo de definir as necessidades de TI para o biênio 2024-2025, fez-se necessária a análise dos resultados obtidos no PDTI de 2023, com a utilização dos seguintes parâmetros:

- Análise do orçamento atual de TI;
- Identificação das necessidades não atendidas para avaliação e posterior inclusão em 2024-2025;
- Planejamento para atualização de infraestrutura;
- Revisão de práticas de governança de TI atuais;
- Avaliação de novas tecnologias relevantes para o setor;
- Avaliação dos contratos continuados;
- Implementação de medidas de segurança;

### ANÁLISE E MELHORIAS

Após o acompanhamento das ações implementadas no PDTI de 2023, destaca-se que embora tenhamos realizado poucas aquisições, uma das iniciativas fundamentais foi a reestruturação do cabeamento, o qual teve impacto significativo na infraestrutura contribuindo para a melhoria da eficiência operacional. No entanto, reconhecemos a necessidade de aprimoramentos para o ano de 2024.

Cumpramos ressaltar que o setor de TI do CRCRO está em constante esforço para atualizar sua infraestrutura, porém, devido à limitação de recursos humanos e financeiros, é necessário ajustar a priorização de demandas. Com uma equipe reduzida, torna-se essencial analisar criteriosamente as prioridades, focando em áreas que exigem intervenção imediata.

Um dos desafios identificados para este ano é a modernização do parque de informática, especialmente a aquisição de novos computadores e nobreaks, uma vez que os equipamentos atuais estão próximo do limite de seu ciclo de vida. Além disso,

vislumbramos a importância da contratação de serviços e backup em nuvem, pois essas soluções proporcionam maior flexibilidade, escalabilidade e garantem a integridade das informações críticas, fortalecendo a capacidade de recuperação em situações adversas.

Também reconhecemos a necessidade de investir em equipamentos que promovam a eficiência operacional e a colaboração, como a aquisição de monitores portáteis e sistemas de videoconferência de alta definição. Esses recursos facilitarão a interação durante reuniões plenárias, aumentando a produtividade e a eficácia das discussões.

Destaca-se também a relevância da avaliação dos contratos continuados no setor de TI, priorizando a análise da eficácia em relação aos custos e benefícios. Essa avaliação permitirá ajustes necessários para otimizar a prestação de serviços, garantindo um alinhamento mais eficiente com as metas e recursos disponíveis.

No que diz respeito ao portal do CRCRO, propomos a iniciativa de aprimoramento, buscando proporcionar uma experiência mais intuitiva e eficaz aos usuários. Simultaneamente, a criação de um portal dedicado aos funcionários marca o início da modernização dos processos internos. Ao disponibilizar informações em tempo real, como contracheques, certificações e atestados, o Conselho fortalece a comunicação interna, promove a autogestão e eleva o nível de satisfação dos colaboradores.

Portanto, alinhamos nossos esforços para enfrentar os desafios identificados, garantindo que as iniciativas propostas contribuam para a eficiência operacional, segurança da informação e satisfação tanto dos usuários quanto dos colaboradores do CRCRO.

## ANÁLISE SWOT

A análise SWOT, uma ferramenta de gestão amplamente adotada no mercado, utiliza as iniciais de *Strengths* (forças), *Weaknesses* (fraquezas), *Opportunities* (oportunidades) e *Threats* (ameaças) para avaliar aspectos internos e externos. No contexto do planejamento de TI, essa abordagem divide-se em duas partes, voltando-se para o ambiente interno e externo, e oferece uma visão abrangente dos pontos fortes, pontos fracos, oportunidades e ameaças enfrentados pela área de Tecnologia da Informação de uma organização.

Ambiente Interno	
Forças ( <i>Strengths</i> )	Fraquezas ( <i>Weaknesses</i> )
Acesso direto à Diretoria Executiva e a Vice-Presidência de Administração e Finanças para obtenção do apoio administrativo e operacional.	Usuários com conhecimento técnico limitado para utilização dos recursos disponíveis.

Espaço físico em bom estado para estruturação da rede de infraestrutura.	Necessidade de utilização de infraestrutura de backup do datacenter.
Gestão orçamentária e financeira alinhada ao planejamento estratégico.	Baixo número de profissionais no setor de TI.
Emprego de um modelo de governança de TI com foco no gerenciamento por serviço.	Baixa capacidade de entrega das demandas de desenvolvimento interno em curtos espaços de tempo, em virtude do reduzido número de profissionais da TI.
Bom relacionamento profissional e pessoal entre os membros da equipe de TI;	Baixa capacidade de entrega das demandas de desenvolvimento em virtude do uso de tecnologias e equipamentos antigos na TI;
Observâncias às instruções normativas específicas para área de TI.	Utilização de software de gerenciamento não adequado.
<b>Ambiente Externo</b>	
<b>Oportunidades (<i>Opportunities</i>)</b>	<b>Ameaças (<i>Threats</i>)</b>
Reconhecimento da TI como área estratégica	Rompimento ou finalização de contrato de empresa terceirizada para prestação de serviços críticos.
Novos investimentos em tecnologia.	Exposição da TI à críticas e apontamentos alheios à sua gestão e competência.
	Aumento da demanda de suporte em virtude de limitação do conhecimento técnico usuário.

## MODELO DE GOVERNANÇA DE TI

A estrutura de governança em Tecnologia da Informação (TI) está em fase de implantação.

O modelo selecionado para orientar a governança de TI é o COBIT (*Control Objectives for Information and Related Technologies*), desenvolvido pela ISACA (*Information Systems Audit and Control Association*). Este modelo internacionalmente reconhecido oferece uma estrutura robusta, baseada em melhores práticas, para gerenciar e controlar os recursos de TI de maneira eficaz.

O COBIT se desdobra em quatro domínios principais - Planejar e Organizar, Adquirir e Implementar, Entregar e Suportar, Monitorar e Avaliar - cada um abrangendo processos específicos que são essenciais para uma governança de TI eficiente.

Durante a fase de implantação, as etapas críticas incluem a definição de políticas alinhadas aos objetivos organizacionais, a identificação de recursos necessários, a implementação de soluções de TI, o suporte contínuo às operações e a avaliação constante da conformidade e performance.

## PROJETO E AÇÕES PRIORITÁRIAS

### GOVERNANÇA DE TI

#### Projeto 1: Gestão estratégica de TI

1. Elaborar, executar e gerenciar o plano de gestão do PDTI.
2. Elaborar, propor e gerenciar o plano orçamentário e financeiro da TI.
3. Criar e implantar mecanismos para apoiar a gestão do conhecimento.

### INFRAESTRUTURA TECNOLÓGICA

#### Projeto 2: Infraestrutura tecnológica

1. Definir ambiente seguro e redundante para os recursos computacionais e para as bases de dados.
2. Implantar sistema de Prevenção de Ataques a redes (IPS).
3. Definir procedimentos para a regularização de licenças de software.
4. Definir procedimentos para a atualização de hardware para microinformática.
5. Reestruturação do ambiente de equipamento (Sala de Equipamentos/Eletrônica).

### RELACIONAMENTO COM CLIENTES

#### Projeto 3: Aprimoramento do relacionamento com clientes e comunicação

1. Explorar os recursos de comunicação do CRCRO para promover a divulgação dos serviços e produtos de TI.
2. Orientar os usuários quanto à adoção de ações de segurança em relação ao uso dos recursos (software e hardware), dos serviços e dos produtos licenciados da TI.

### SISTEMA DE INFORMAÇÃO

#### Projeto 4: Aprimoramento do Sistema de Informação e eficiência operacional.

1. Conduzir análise das necessidades do CRCRO para determinar a viabilidade de aprimoramento do Portal do CRCRO.
2. Conduzir análise para avaliar a necessidade específica do CRCRO com relação ao desenvolvimento de um novo website dedicado aos funcionários.
3. Assegurar que a nova ferramenta atenda às demandas internas, facilitando o acesso às informações relevantes e promovendo a eficiência operacional.

### INVENTÁRIO DE NECESSIDADES

O inventário de necessidades em TI é uma ferramenta essencial para o planejamento estratégico das ações relacionadas à tecnologia da informação. Neste contexto, as necessidades foram minuciosamente identificadas pela Coordenadora de Tecnologia da

Informação do Conselho Regional de Contabilidade de Rondônia (CRCRO).

Por meio de reuniões estratégicas com a Diretoria Executiva, a Coordenadora de Tecnologia da Informação conduziu o levantamento abrangente de demandas, abordando áreas cruciais como informação, infraestrutura, serviços, entre outros. O resultado desse processo é refletido no quadro de aquisições e contratações anexo a este documento, onde as necessidades foram detalhadamente descritas e alinhadas com os objetivos estratégicos estabelecidos para este Plano Diretor de Tecnologia da Informação (PDTI).

A abordagem guiada pela Coordenadora de Tecnologia da Informação assegura que as propostas e ações delineadas no PDTI estejam ligadas às reais demandas da instituição. Este inventário de necessidades é, portanto, uma ferramenta valiosa que não apenas identifica, mas também direciona de maneira estratégica os recursos, garantindo um alinhamento efetivo com os desafios e metas específicas do CRCRO.

## FATORES CRÍTICOS PARA A IMPLANTAÇÃO DO PDTI

Fatores críticos desempenham um papel fundamental no êxito da execução do PDTI, representando requisitos indispensáveis para alcançar os objetivos estabelecidos.

Considerando a singularidade do CRCRO, os fatores críticos identificados a partir da análise SWOT destacam áreas-chave que demandam atenção estratégica. Para isso, destacam-se as seguintes ações prioritárias:

- Tornar o processo de implantação do PDTI um compromisso institucional do Conselho Diretor, da Diretoria Executiva, dos gestores e dos funcionários do CRCRO.
- Promover a conscientização e a adesão de todas as partes envolvidas, destacando a importância estratégica do PDTI para o alcance dos objetivos organizacionais.
- Estabelecer mecanismos para a contribuição efetiva da TI nas decisões que impactam a infraestrutura tecnológica e os processos relacionados.
- Garantir recursos humanos, orçamentários e financeiros adequados para a execução das ações e dos projetos delineados no PDTI.
- Estabelecer um processo eficiente de alocação de recursos, considerando as demandas específicas de cada iniciativa e garantindo a viabilidade financeira.
- Difundir o modelo de governança de TI proposto para o CRCRO, assegurando a compreensão e aceitação em todos os níveis da organização.
- Estabelecer mecanismos para monitorar e avaliar continuamente a eficácia da governança de TI, promovendo ajustes conforme necessário.
- Definir claramente responsabilidades, hierarquias e fluxos de comunicação dentro da equipe de TI para promover uma gestão eficiente.

- Descrever o processo conceitual referente às necessidades de informação antes de iniciar sua automação.
- Compreender os requisitos de informação e assegurar que a automação seja alinhada com as metas e os objetivos estratégicos do CRCRO.

Essas ações representam passos cruciais para o sucesso na implementação do PDTI, garantindo que o CRCRO esteja equipado para enfrentar desafios, fortalecer sua governança de TI e alcançar seus objetivos estratégicos.



## GLOSSÁRIO

**PDTI: Plano Diretor de Tecnologia da Informação**

**CPD: Centro de Processamento de Dados**

**CRCRO: Conselho Regional de Contabilidade de Rondônia**

**Comitê de Tecnologia da Informação:** Grupo encarregado da análise e aprovação do PDTI, composto por membros estratégicos da instituição.

**SWOT: Forças (Strengths), Fraquezas(Weaknesses), Opportunities (Oportunidades), Ameaças (Threats)**

**COBIT: Objetivos de Controle para Informação e Tecnologias Relacionadas (*Control Objectives for Information and Related Technologies*)**

**Mapa Estratégico do Sistema CFC/CRCs - 2018/2027:** Instrumento que destaca objetivos estratégicos, indicadores e metas relacionados ao uso da tecnologia da informação no Sistema CFC/CRCs.

**SISP – Sistema de Administração dos Recursos de Tecnologia da Informação.**